

ЗАТВЕРДЖУЮ

Директор *Новояворівського ліцею*

Тетяна МАКОУС-ЗАСТАВНА

Наказ « ___ » _____ 2025 р. № ___

ІНСТРУКЦІЯ

щодо дій персоналу *Новояворівського ліцею* при загрозі або виникненні надзвичайної ситуації

1. Загальні положення

Інструкція розроблена відповідно до статті 130 Кодексу цивільного захисту України.

Залежно від існуючої або прогнозованої обстановки з питань цивільного захисту та надзвичайних ситуацій в *Новояворівському ліцеї* може бути встановлений один із трьох режимів функціонування об'єктової ланки функціональної (або територіальної) підсистеми єдиної державної системи цивільного захисту, зокрема: режим повсякденного функціонування, режим підвищеної готовності та режим надзвичайної ситуації. Режими встановлюються органами виконавчої влади (в окремих випадках на території ЗЗСО - його керівником).

Усі працівники *Новояворівського ліцею*, не залежно від займаних посад, повинні знати і суворо виконувати вимоги даної Інструкції. За невиконання вимог Інструкції персонал може бути притягнутий до адміністративної відповідальності.

2. Характеристика можливої обстановки в *Новояворівському ліцеї* при виникненні надзвичайної ситуації

- катастрофічне затоплення території;
- надзвичайні ситуації природного характеру: руйнування споруд в наслідок землетрусу, зсувів, обвалів, сильний дощ, снігопад, дуже сильний мороз, спека;
- надзвичайні ситуації техногенного характеру: вибух в будівлі, пожежа, розлив хімічної небезпечної речовини;
- надзвичайні ситуації воєнного характеру: загроза авіаційного або ракетного удару, хімічного або радіаційного зараження в наслідок бойових дій, застосування супротивником звичайних видів зброї.

3. Порядок оповіщення адміністрації та працівників про загрозу виникнення надзвичайних ситуацій

Оповіщення адміністрації та працівників *Новояворівського ліцею* щодо надзвичайних ситуацій здійснюється згідно з додатком 1 до даної Інструкції.

Адміністрація у неробочий час оповіщається директором гімназії. У залежності від обстановки оповіщається і решта працівників.

У робочий час персонал гімназії оповіщається про надзвичайну ситуацію за допомогою дзвінків сигналів оповіщення.

При отриманні інформації вмикається шкільний дзвінок та звучить

переривчасто кілька разів, що буде означати подання попереджувального сигналу „Увага ВСІМ!”. Після чого негайно приводиться у готовність радіотрансляційні, телевізійні приймачі для прослуховування початкового повідомлення.

Кожен працівник та учень повинен знати сигнали оповіщення цивільного захисту та вміти правильно діяти в умовах загрози та виникнення надзвичайних ситуацій.

4. Порядок укриття працівників у захисних спорудах цивільного захисту

На випадок виникнення надзвичайної ситуації, яка пов'язана із загрозою всі працівники та учні *Новояворівського ліцею* переходять до найпростішого укриття закладу та діють відповідно до вказівок районного управління ГУ ДСНС України у Львівській області.

5. Порядок видачі персоналу засобів індивідуального захисту

Засоби індивідуального захисту (ВМП, протигази, респіратори тощо) видаються після отримання відповідного розпорядження або за рішенням керівника *Новояворівського ліцею*.

Працівники, які отримали такі засоби повинні перевірити їх стан, провести підбір та мати постійно при собі або на робочому місці.

Протигази переводяться у бойовий стан по команді або самостійно, при наявності небезпеки забруднення повітря.

6. Порядок проведення евакуаційних заходів

При проведенні термінової евакуації персоналу з небезпечних зон залучається весь наявний службовий (шкільний автобус), а також особистий транспорт працівників, який повинен надаватися у розпорядження адміністрації для термінової евакуації із небезпечної зони працівників та майна.

7. Вимоги до працівників щодо дотримання протиепідемічних заходів при загрозі розповсюдження особливо небезпечних інфекційних захворювань

Якщо на території *Новояворівського ліцею* або поблизу нього виникла небезпека розповсюдження особливо небезпечних інфекційних захворювань, усі працівники та учні повинні суворо виконувати вимоги санітарно-епідеміологічної служби щодо проведення термінової профілактики та імунізації, ізоляції і лікування виявлених хворих, дотримуватися режиму, який запобігає розповсюдженню інфекції. При необхідності працівники, які прибули на роботу, повинні проходити санітарну обробку (вказується місце її проведення, дезінфекцію або міняти одяг, а водії транспортних засобів – здійснювати спеціальну обробку автотранспорту (вказується місце її проведення), а також виконувати інші вимоги та заходи, які перешкоджають розповсюдженню особливо небезпечних інфекційних захворювань.

8. Заходи щодо зберігання матеріальних цінностей у період загрози та виникнення надзвичайних ситуацій

Усі працівники *Новояворівського ліцею* повинні вжити необхідні заходи

щодо зберігання матеріальних цінностей при загрозі або виникненні надзвичайних ситуацій.

У період виконання заходів по захисту від надзвичайних ситуацій або при ліквідації їх наслідків необхідно вживати заходи, які спрямовані на попередження або зменшення можливих збитків від надзвичайних ситуацій, на забезпечення охорони майна та обладнання.

Відповідальність за організацію охорони покладається на завгоспа Новояворівського ліцею.

9. Особливості дій працівників при деяких надзвичайних ситуаціях

9.1. При загрозі ураження хімічно небезпечною речовиною оповіщуються усі працівники та відвідувачі, які знаходяться на території *Новояворівського ліцею*.

Вентиляційні установки та кондиціонери терміново виключаються, закриваються вікна, двері, кватирки, приміщення герметизуються. Вихід із будівлі й вхід до неї припиняється до особливого розпорядження адміністрації.

Працівникам видаються засоби індивідуального захисту, одночасно здійснюються заходи щодо забезпечення відвідувачів ватно-марлевими пов'язками (при наявності – протигазами).

Відповідальна за забезпечення працівників, учнів засобами індивідуального захисту медсестра гімназії

При виявленні у приміщенні, де укриваються працівники та учні хімічно небезпечної речовини, працівники повинні з дозволу адміністрації залишити зону забруднення. Виходити з неї необхідно тільки у засобах індивідуального захисту і рухатися в напрямку, перпендикулярному напрямку вітру.

9.2. При виникненні пожежі в ЗЗСО всі працівники та учні зобов'язані суворо виконувати вимоги Інструкції з пожежної безпеки, евакуацію проводити згідно з Планом евакуації, наведеним у додатку 2 до даної Інструкції.

9.3. При радіоактивному забрудненні території ЗЗСО або при загрозі забруднення всі працівники та учні повинні уважно слідкувати за мовним повідомленням управління з питань надзвичайних ситуацій, яке передається по радіо і телебаченню після попереджувального сигналу „Увага ВСІМ!”, за інформацією інших засобів масової інформації про обстановку в місті, і суворо виконувати рекомендації по захисту від радіоактивного зараження.

Скорочується до мінімуму вхід у будівлю та вихід з неї. Контроль за дотриманням режиму поведження й роботи працівників, який дозволяє максимально зменшити наслідки радіоактивного опромінення покладається на заступника директора.

9.4. При загрозі або виникненні катастрофічних стихійних погодних лих за розпорядженням адміністрації зупиняється освітній процес, виконуються всі необхідні протипожежні заходи, (відключити від електромережі електрообладнання, підготувати до евакуації, або вивезення у безпечні місця найбільш цінних матеріальних засобів).

Контроль за обстановкою на території ЗЗСО при стихійних лихах і за прийнятими заходами захисту працівників та учнів покладається на заступника директора

Якщо з'явилися постраждалі, то їм надається домедична допомога. Залучаються медичні працівники. Вживаються заходи щодо госпіталізації постраждалих до медичних закладів.

Відповідальна особа постійно слідкує за інформацією, яку надає управління з питань надзвичайних ситуацій, про обстановку у населеному пункті та доводить її до адміністрації і персоналу **Новояворівського ліцею**.

9.5. При надходженні анонімної інформації про загрозу на території **Новояворівського ліцею** або поблизу нього терористичного акта, працівник, який отримав її, повинен терміново доповісти керівнику та у правоохоронні органи і діяти згідно з розпорядженнями і рекомендаціями.

Відповідальний з питань ЦЗ

_____ **Іванна ФОЛЮШ**

Додатки до Інструкції:

1. Схема оповіщення керівництва і працівників **Новояворівського ліцею** у випадку загрози або виникнення надзвичайних ситуацій у робочий час
2. План евакуації при пожежі або загрозі вибуху (при наявності поверхів – для кожного поверху окремо).

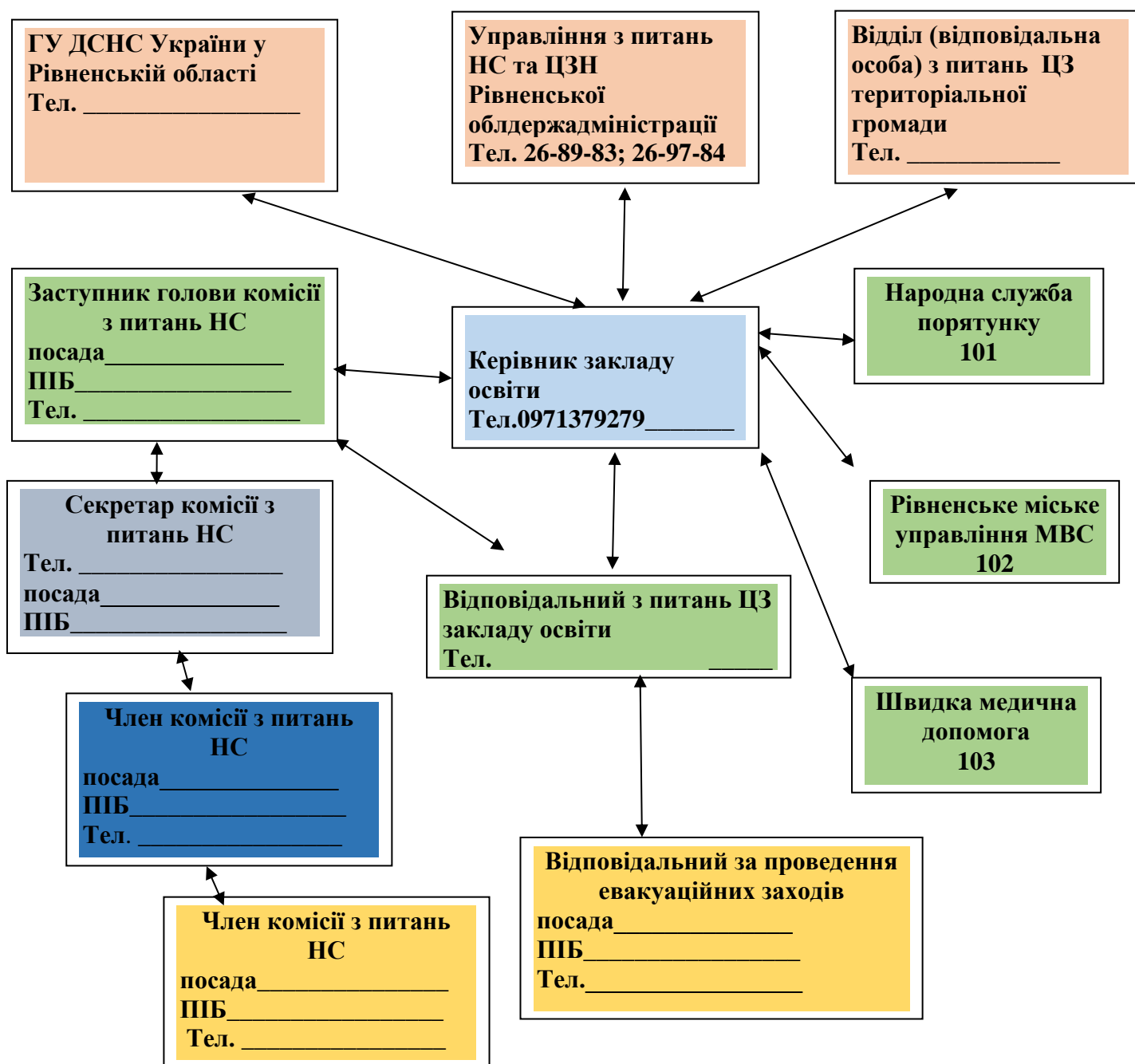
З інструкцією ознайомлена(ий):

(ППП)

(дата)

(підпис)

Схема
оповіщення керівництва і працівників Новояворівського ліцею у
випадку загрози або виникнення надзвичайних ситуацій у
робочий час



П Л А Н
евакуації *Новояворівського ліцею*
у разі виникнення надзвичайної ситуації

1. Загальні положення

План розроблено на підставі Кодексу цивільного захисту України, постанови Кабінету Міністрів України від 30.10.2013 року № 841 , Про проведення евакуації в разі виникнення надзвичайної ситуації та інших директивних та нормативних документів.

2. Призначення плану

План призначений для:

- організації і здійснення взаємоузгодженого комплексу організаційних та практичних дій (заходів) щодо проведення евакуаційних заходів;
- запобігання загибелі людей, зменшення матеріальних втрат та організації евакуації учнів і персоналу евакуації **Новояворівського ліцею** із зони надзвичайної ситуації;
- своєчасного оповіщення про загрозу виникнення аварії, організації евакозаходів та надання допомоги в місцях безпечного розміщення.

3. Підстави для введення плану в дію

Виникнення (загроза виникнення) на території гімназії або поблизу надзвичайної ситуації, яка загрожує життю та здоров'ю дітей і персоналу закладу;

Надходження достовірної інформації по засобам оповіщення про виникнення НС регіонального або державного рівня, яка загрожує радіаційним, хімічним або біологічним забрудненням району розташування **Новояворівського ліцею**;

Розпорядження начальника ЦЗ управління освіти району про евакуацію дітей і персоналу закладу в місце безпечного розташування у зв'язку з загрозою НС природного характеру, загрозою масових пожеж та інше.

4. Порядок збору, виведення та укриття учнів і персоналу *Новояворівського ліцею* відповідно до одержаного розпорядження або прийнятого директором гімназії рішення на проведення екстреної евакуації та укриття учнів і персоналу, проводяться наступні заходи:

Оповіщення встановленим сигналом або розпорядженням керівного складу, вчителів та обслуговуючого персоналу про проведення екстреного збору, виводу з будівлі та зосередженні на майданчику

5. Перевірка повноти виведення учнів і персоналу навчального закладу.

Формування пішої евакуаційної колони, призначення старшого колони та відправка її до місця безпечного розташування по встановленому маршруту;

Розміщення учнів і персоналу у місці безпечного розташування, перевірка їх наявності, оформлення списків евакуйованих та надання їх до управління освіти району;

6. Організація інформування батьків про місце знаходження учнів.

Організація та проведення у місці безпечного розташування заходів медичного, продовольчого та інших видів забезпечення тимчасового перебування дітей і персоналу гімназії;

Встановлення та підтримання у місці безпечного розташування безперебійного зв'язку з начальником ЦЗ управління освіти, головою евакуаційної комісії району;

Після одержання інформації про відсутність небезпеки та отриманні розпорядження про закінчення евакуації організовується повернення учнів і персоналу до місця постійної дислокації *Новояворівського ліцею* або передача дітей батькам у місці безпечного розміщення.